



Příznaky hniloby včelího plodu

Při podezření na nákazy plodu si všímáme celkového stavu včelstva a pozorně prohlédneme všechny plodové plásty ve včelstvu. Plod se nejlépe prohlíží za jasného dne se sluncem v zádech, aby bylo dobře vidět do buněk.

(Klinické příznaky v počátku choroby pozorované v Mrklově, 24.6.2019)



Prvním z příznaků, který nám napoví, že ve včelstvu není všechno v pořádku, je **mezerovitost plodu**. Ta sama o sobě neukazuje na infekční nákazy, je však pro nás varovným signálem. Fyziologická mezerovitost ve zdravém včelstvu bývá do 5 %. Pokud včelstvo s dobrým čistícím pudem bojuje s infekcí, je do určité míry schopné uhynulé larvy uklízet. Plod se nám pak zdá nerovnoměrně zakladený s larvami různého stáří vedle sebe.



V první fázi si všimneme výraznější mezerovitosti na zavíčkovaném plodu.

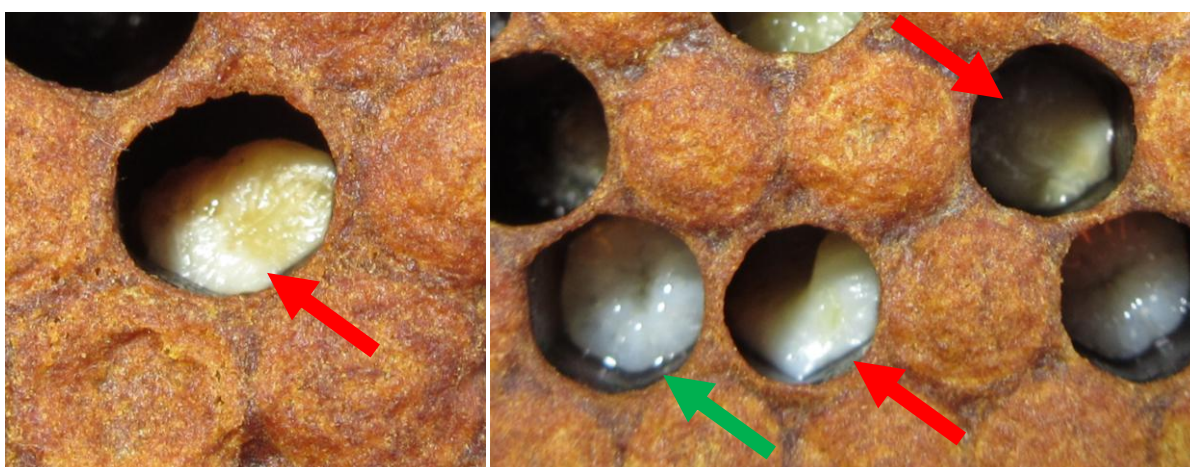
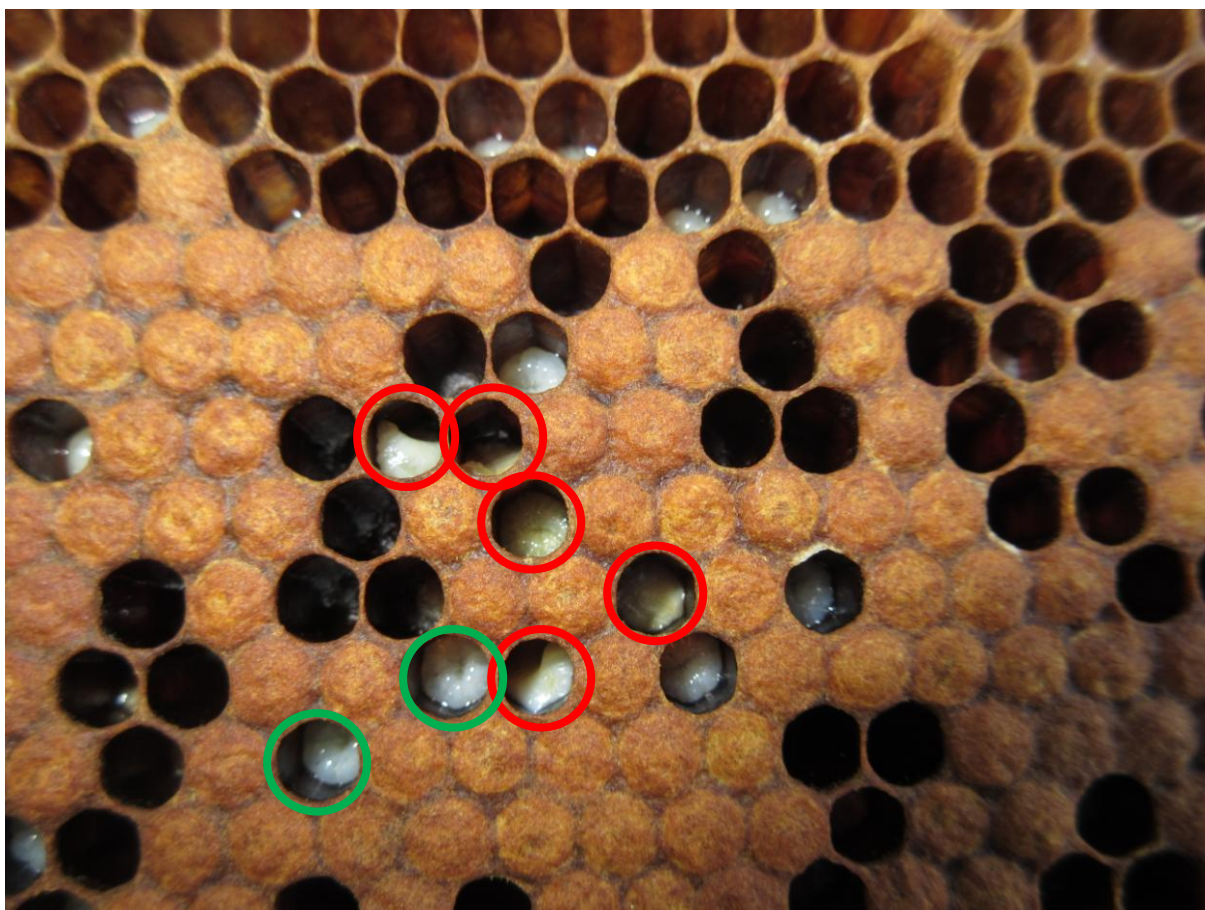


Hniloba včelího plodu se projevuje na otevřeném plodu. V počátku je nakaženo jen malé množství larev a musíme proto pozorně prohlédnout všechny larvy jednu po druhé. Na larvách si všímáme zejména jejich barvy.

Infikované larvy mění barvu z perlětově lesklé přes žlutou až do hněda. Tělo zdravých larev je pevné a „nafouklé“, infikované larvy jakoby **splaskávají** na dno buňky.



V první fázi infekce nebývají napadené všechny larvy, ale jen některé. Na obrázku jsou červeně označené **infikované larvy** (nažloutlé, splasklé), pro porovnání jsou zeleně označené **zdravé larvy** (lesklé, bílé, pevné).





V pokročilém stádiu hniloby pozorujeme již výraznou mezerovitost s pouze ojedinělými zavíčkovanými buňkami. Otevřený plod je nerovnoměrně zakladený, vedle sebe jsou larvy různého stáří. Napadená je většina nezavíčkovaných larev.

(Pokročilé klinické příznaky pozorované v Dolních Štěpanicích, 30.5.2019)

